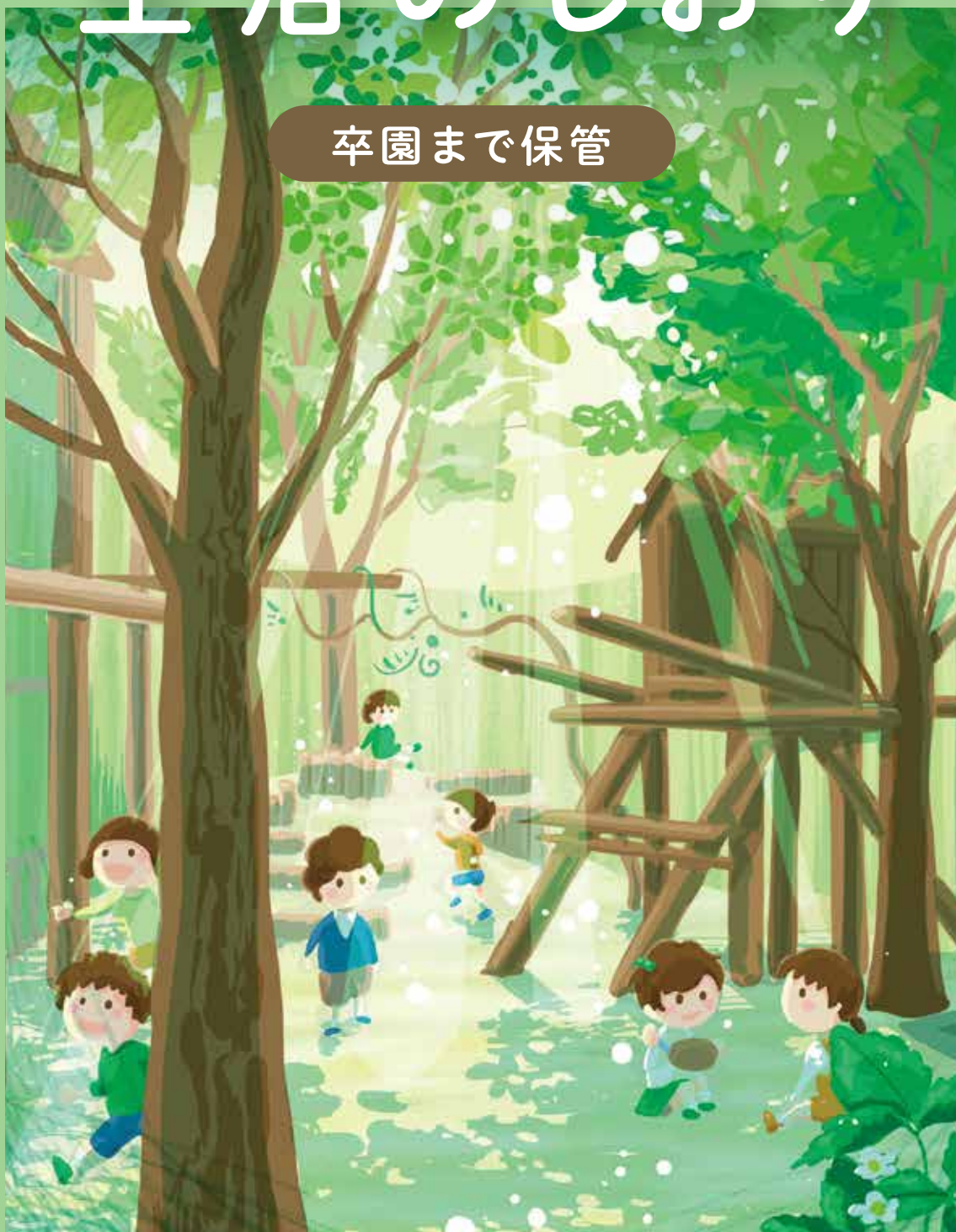


# 名港保育園

木のぬくもりがやさしい保育園

# 生活のしおり

卒園まで保管



# 入園おめでとうございます。

お子さんにとって初めて保護者から離れての生活で、当初は泣けてしまうこともあると思います。保護者の皆様も大切なお子さんを預けることに不安な面もあるかと思いますが、園に慣れるには少し時間を要すると思いますが、お子さん一人ひとりに合わせて保育を進めてまいります。

人間を形成する最も大切な時期にお子さんの成長に関わることは、喜びであるとともに、大きな責任を感じます。保育園は社会生活の最初の一歩で、家庭では経験のできない多くのものがあります。お子さんが安心して楽しく過ごし、健やかに成長できる環境を用意いたします。

園の対応や保育に対して疑問を感じることもあると思います。そんな時は遠慮なくおっしゃってください。保護者の皆様と手を携えて、お子さんのために園をより良いものにしていきたいと考えています。これから長いお付き合いとなりますがよろしく願いいたします。

名港保育園 園長  
長谷川 弘顕



## Contents

入園編	●通園	05
	●給食	
	●門の開け方	06
	●家庭との連絡	
	●長時間保育	07
	●支払い方法	
	●準備物	08
園生活編	●病気の時	12
	●薬について	
	●感染症	13
	●非常時の対応	14
	●防犯	15
	●ご意見・ご要望	
	●個人情報の取扱	



# Mission

## 保育を通して

# 世界を平和に

ここにいると楽しい、  
ほっとする、  
自分らしくいられる、  
生き生きできる、  
わくわくする。  
子どもにも、  
保護者にも、  
職員にも、  
地域の皆さんにも、  
そんな園でありたいと思います。  
名港保育園の保育を経験した  
すべての人たちが、  
自らの心を平和にし、  
身の周りの世界を平和にし、  
やがては、世界を平和にする人となることを願います。

## めざす保育

自ら  
育つ

人に生まれながらに備わっている自ら育つ力を信じ、子ども・保護者・職員の一人ひとりが成長していく環境と関係をつくる。

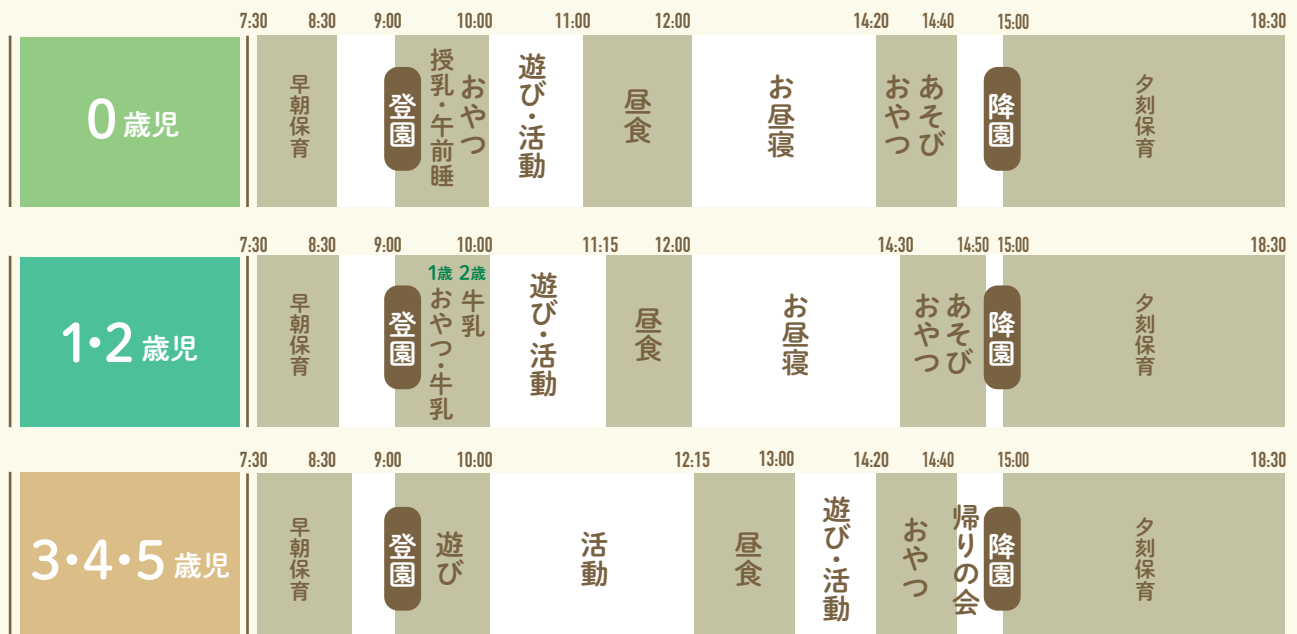
自由に  
遊ぶ

子どもたちは自由な遊びを通して様々なことを学びます。

多様な  
価値観と  
出会う

ともに生活する同年齢・異年齢の仲間や、担任以外の職員とも豊かな関わりを持つ。

## 1日の流れ



※3歳児は8月までお昼寝をします。

# 園行事

★印は保護者の参加行事です。

- 4月 ★入園式
  - 5月 花まつり 園外保育
  - 6月 ★個人懇談 観劇会
  - 7月 ★七夕保育参観 プール ★夜店祭り 夏期保育
  - 8月 夏期保育 プール デイキャンプ(青)
  - 9月 防災訓練 園外保育
  - 10月 ★運動会 園外保育 ★親子遠足
  - 11月 お店屋さんごっこ★作品展 園外保育
  - 12月 成道会 ★音楽発表会 餅つき 冬期保育
  - 1月 冬期保育★個人懇談(青)
  - 2月 節分 お別れ遠足(青) 涅槃会
  - 3月 ★生活発表会★卒園式 春期保育
  - 毎月 ★誕生会(誕生児の保護者自由参加) 避難訓練 身体測定
  - その他 健康診断(9月3月) 歯科検診(6月)
- ※日程は変更になることがあります。



## クラス編成

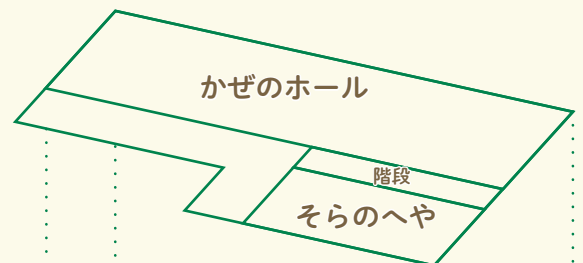
一般的にクラスの名前と部屋の名前は同一の場合が多いですが、当園では、自由な時間はどの部屋に行ってもいいため、他のクラスの人が入りにくくないよう、クラスの名前と部屋の名前とは別になっています。

※3・4・5歳児は異年齢のグループ(パンダ・コアラグループ)での活動と年齢別のクラス活動を行います。

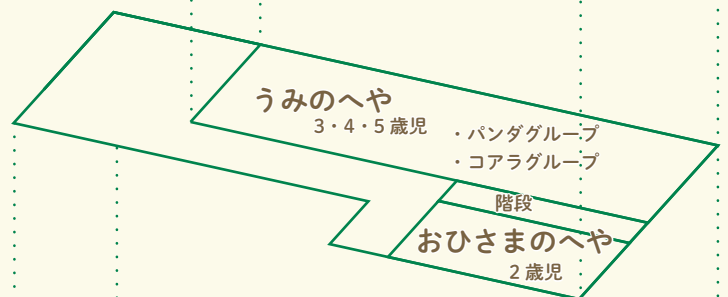
年齢	クラス名	定員
5歳児	青組	20名
4歳児	黄組	20名
3歳児	赤組	20名
2歳児	桃組	18名
1歳児	ひよこ組	15名
0歳児	たまご組	9名

## フロアマップ

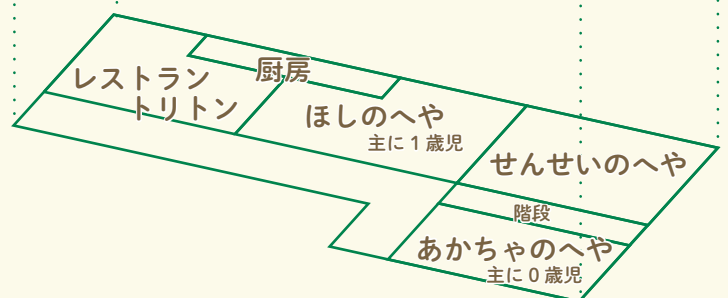
3F



2F



1F





# 通園



入園に際し、保育園利用の決まりをご案内します。お子さんの安全や保護者の皆様の安心、そして円滑な運営のために、皆様のご協力をお願いします。

## 朝9時10分までに登園してください。

### 登園時間

保育園に行く時間

1号認定

午前 9:00~9:10

2号・3号認定

午前 8:30~9:10

### 降園時間

おむかえにくる時間

午後 3:05~3:20

※早朝・夕刻保育をご希望の方は「早朝・夕刻保育、土曜保育」(p.07)の項目をご確認ください。

### 遅刻・欠席

朝9時まで  
に保育園に電話で連絡してください。

### いつもと違う人がお迎えの場合

事前にお知らせください。

## 通園中の安全に気をつけましょう!



正門の前の歩道は、自転車がかなりのスピードで通行することがあります。飛び出さないようご注意ください。

#### 通園の約束

- 保育園に行く時、帰る時は必ず保護者の方とお子さん是一緒に!
- 危険の少ない道を選んで下さい。

#### お子さんに安全に通行する方法を教えてください。

- 危険箇所を通る場合は、よく気をつけ、避ける。
- 信号・横断歩道・右側通行の意味。
- 四つ角や物陰からの飛び出しの危険性。



# 給食

新入園児は、4月11日(木)より給食を始めます。

● 年に数日、給食のない日や、お弁当をご持参いただく日があります。

● アレルギー対応をしています。除去食を希望する場合、担任にご相談ください。

# 門の開け方

お子さんの安全のため、出入りの後は「かんぬき」をかけてください。

## 正門の開け方

### ①入るとき

左側の門柱にあるパネルを操作して下さい。

#### 開錠方法

- ①スタートボタン
- ②暗証番号入力
- ③エンドボタン

ピー、カチッと音がして施錠されます

入られた後は、確実に門を閉め、上部にある「かんぬき」をかけてください。

※暗証番号を忘れた場合や門が開かない場合は、インターホンでクラス名とお名前を言って開けてもらって下さい。

### ②出るとき

スロープ脇の柱の開錠ボタンを押して、20秒以内に出て下さい。

#### 開錠方法



- ①ふたを開ける
- ②開錠ボタンをおす
- ③ふたを閉め 20秒以内に外に出る。

20秒を過ぎますと自動的に施錠されますので、その際はもう一度やり直して下さい。

## 北門の開け方

平日 8:30~9:10 職員がいる時は門が開いています

### ①入るとき

門の右側にあるボックスを開け、パネルを操作して下さい。

日が当たると、文字が見えにくいので、目を近づけて見て下さい。

かんぬき（上下2か所）をかけて下さい。

#### 開錠方法

- ①画面にタッチ
- ②暗証番号入力
- ③E を押して開錠

		1	2	3
		4	5	6
		7	8	9
		C	0	E

### ②出るとき

外階段の柱の開錠ボタンを押して、外に出て下さい。

かんぬき（上下2か所）をかけて下さい。

**注意** 暗証番号は保護者と職員のみに通知しています。他人には口外しないで下さい。お子さんにも秘密にし、機械の操作もさせないで下さい。番号は定期的に変更します。門は静かに確実に閉めてください。勢いよく閉めると、はね返って正しくロックされないことがあります。



## 家庭との連絡

メール配信・お便り・連絡帳



### お便り・メール配信

- 園からの連絡はメール配信、お便り袋、名前のついたクリアファイルにて行います。
- お便り袋、クリアファイルは、そのつど園にお返し下さい。  
園への返信がある場合は、期日までに返信をお便り袋に入れて、無い場合は、翌日空のままお返し下さい。
- 降園したら、毎日リュックの中を見て下さい。  
**3~5歳児** 連絡物があるときは、帰ったら自分から渡すようにいってありますが、保護者の方からも聞いて出させて下さい。

### 連絡帳

- 0歳児~2歳児は、連絡帳で毎日、家庭と園でのお子さんの様子のやりとりをします。
- 3歳児~5歳児は、個人連絡用にノートを使います。  
気のついたこと、連絡したいことなどを記入して朝の受付又は早朝保育の職員に渡して下さい。  
担任の返事は、急を要する場合以外は、保育後に返事を書きますので、一日遅れとなります。  
連絡を読まれたら、必ず捺印か署名をして下さい。

### 保育時間中の連絡

- 電話などで担任を呼び出すことは、急用以外はご遠慮下さい。

### 担任との話し合い

- 担任との話し合いを希望される場合は、前もってご連絡下さい。

# 早朝・夕刻保育、土曜保育

年度初めに「平日・長時間保育申請書」「土曜保育申請書」をご提出ください。

## 保育時間

開園時間  
7:30~18:30

1号認定	月~金	7:30	9:00	15:20	18:30			
	土	休園						
2号・3号認定	標準時間認定	月~金	通常保育					
		土	通常保育					
	短時間認定	月~金	7:30	8:30	9:00	15:20	16:30	18:30
		土	延長保育	通常保育		延長保育		

## 早朝・夕刻保育

早朝保育 | 午前 7:30~8:30

夕刻保育 | 午後 3:20~6:30

**利用方法** 利用しない場合や、変更がある場合はご連絡ください。

### 料金

1号認定の方、2号・3号認定の短時間認定の方は上図の「延長保育」の時間帯に利用する場合は延長保育料金がかかります。

## 土曜日の保育

### 1号認定

休園日です。

### 2号・3号認定

土曜日お家でお子さんを見られる方は、ご家庭での保育をお願いします。前の月の上旬に出欠を確認しています。

## 支払い方法

### 毎月の定額経費の内容

### 引き落とし日

保育料	名古屋市から通知があります。
給食費	対象：3歳児以上 金額：5,500円
保護者会費	子ども1人につき500円
青組の本代	別途お知らせします。

毎月  
**25日**

口座残高の確認をお願いします。



前月分のその他経費と当月分の定額経費を翌月の25日に名古屋銀行の銀行口座より引き落とします。

25日が土・日・祝日の時は、明けの平日になります。3月は17日頃になります。

預金額不足で引き落としができない場合は、銀行振込で園の口座に期日までに納入していただきます。その際の振込み手数料は、各自ご負担いただきます。

## その他の集金

(連絡ノート代、プール代等、冷暖房費)

上記以外の費用の納入については、雑費袋で納めていただきます。つり銭のないよう、請求後5日以内に納めて下さい。

# 準備物

全てのものの見えるところに **なまえ** を書いてください。



①じゅず袋



②布手さげ袋



③布団



④ぞうきん



①ウエットティッシュ（お尻拭）



②箸 箸箱 箸袋  
(3、4、5歳)



③給食用エプロン  
(0、1、2歳)



④替えの服 ズボン

⑤替えの下着



⑥おむつ（紙・布）



⑧トレーニングパンツ



⑨コップ 歯ブラシ等





⑩汚れ物入れポリ袋



⑪手拭きタオル



⑫口拭きタオル・ガーゼ  
(0、1、2歳)



①粘土・粘土板・粘土ベラ



②ハサミ



④クレパス



⑤カラーペン



③お道具箱



⑥スモック



⑧帽子



⑦鞆

キーホルダーは  
つけちゃダメだよ~

## 年度初めにご用意いただくもの

	0歳児	1歳児	2歳児	3歳児以上	備考
①じゅず袋※図1	1袋	1袋	1袋	1袋	じゅずは園でご用意します。
②布手さげ袋※図2	1袋	1袋	1袋	1袋	
③布団	1組	1組	1組	—	レンタルの場合は不要。週末持ち帰り、週明けにお持ちください。
④ぞうきん	2枚	2枚	2枚	2枚	

## 毎日持ってくるもの

	0歳児	1歳児	2歳児	3歳児以上	備考
①ウエットティッシュ（お尻拭）	1箱	1箱	必要な方	—	なくなったら補充してください。
②箸 箸箱 箸袋※図3	—	—	—	1組	3歳児クラス9月より使用。
③給食用エプロン※図4	4枚	4枚	2枚	—	0、1歳児は1日2枚使用。 2歳児は1日1枚使用。
④替えの服 ズボン	2組	2組	1組	鞆の中に1組	なくなったら補充してください。
⑤替えの下着	2組	2組	1組	鞆の中に1組	なくなったら補充してください。
⑥おむつ（紙・布）	15枚	10枚	必要な方	—	この枚数になるように補充してください。
⑦おむつカバー	3枚	必要な方	—	—	布おむつのみ
⑧トレーニングパンツ	必要な方	必要な方	必要な方	—	
⑨コップ・コップ袋・歯ブラシ※図5	—	—	—	1組	歯ブラシは3歳児の1月から使用。
⑩汚れ物入れポリ袋	1日1枚	1日1枚	1日1枚	鞆の中に2枚	
⑪手拭きタオル	1日1枚	1日1枚	1日1枚	ポケットにハンカチ	
⑫口拭きタオル・ガーゼ	1日1枚	1日1枚	1日1枚	—	
⑬ポケットティッシュ	—	—	—	1個	ポケットに入れてください。

## 入園・進級時に購入いただくもの

	0歳児	1歳児	2歳児	3歳児以上	備考
①粘土・粘土板・粘土ヘラ	—	—	●	●	園で保管  絵画、制作時に使用
②ハサミ	—	—	●	●	
③お道具箱	—	—	—	●	
④クレパス	—	—	●	●	
⑤カラーペン	—	—	●	●	
⑥スモック	—	—	●	●	
⑦鞆	—	—	●	●	
⑧帽子	—	—	●	●	



## 持ち物についての注意

### 01 服装は自由です。

脱ぎ着しやすいものを着用して下さい。  
おむつの取れていないお子さんは、上下のつながった服は着用しないで下さい。  
(ただし、股のところが開くものはかまいません。) 脱ぎ着しやすいものを着用して下さい。



### 02 靴は一人で脱ぎ履きできるもので、活動しやすいものにして下さい。

ひも靴は、脱ぎ履きがしにくいいため不向きです。足に合ったサイズのものにして下さい。  
また、かかとにベルトのないサンダルは脱げ易く危険なため、園には履いて来させないで下さい。

### 03 ワンタッチ式の雨傘は、開くときに危険を伴いますので、持たせないで下さい。

雨具・ヘルメット・ベビーカー等は園でお預りできません。

### 04 おもちゃ、お菓子などは持たせないで下さい。

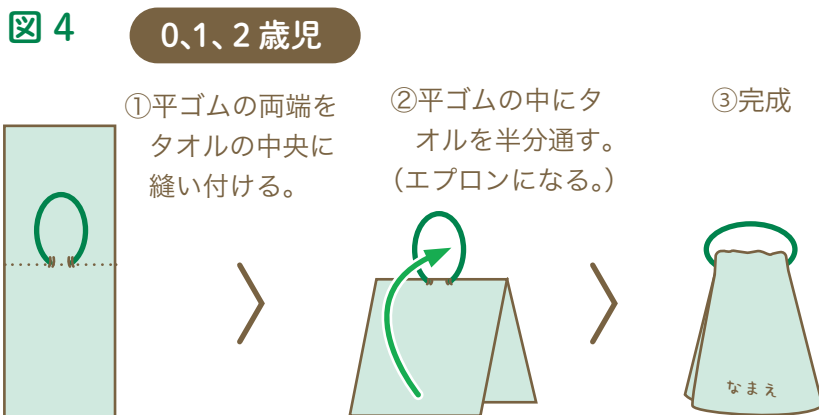
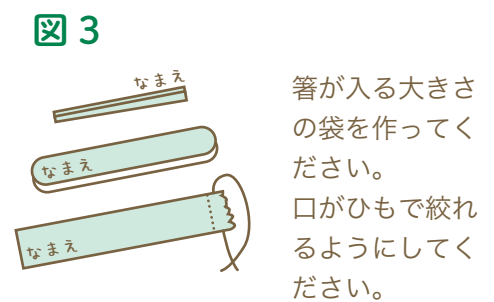
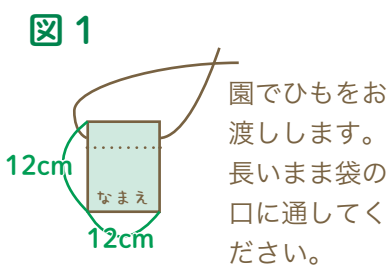
通園リュックにキーホルダー等をつけないで下さい。

### 05 身につけているもの、持物のすべてに名前を書いて下さい。

下着・靴下などこんなものなどと思われるものにも記名は必要です。  
また、小さいお子さんは名前と一緒にすぐ見分けられるような印があるとよろしいかと思えます。



## 作り方 準備物の中にはご家庭で簡単に作ることでできるものもあります。



# 病気のとき

体調が悪い時には保育園をお休みしてください。

医師の診察を受けた後、園にご連絡下さい。

## 登園の目安

- 給食やおやつを食べられる。
- お散歩や外遊びができる。



## 園で体調が悪くなった時

- 園で 37.5℃以上の熱が出た場合は、ご連絡します。
- 体調が悪くなった場合、ご連絡します。
- お迎えをお願いすることがあります。



## 薬について

基本的に保育園では薬を与えることはできません。

医師に保育園に通っていることを伝え、薬を1日2回にしてもらうなどの対応を相談してください。どうしても薬を与える必要がある時は医師から処方された薬に限りお預かりしています。

## 申し込み方法

### 1 投薬依頼書を記入

投薬依頼書はホームページからダウンロードしてください。  
内服薬は1回分ごとに依頼書を付けてください。  
容器、薬袋にも必ず名前を書いてください。  
特別な注意・指示がある場合は備考欄に記入。

投薬依頼書 (朝の受付にご提出下さい)			
※ 薬の投薬は、医師の処方した薬に限ります。 ※ 内服薬は、1日に2回以上の投薬を必要とするお薬もありません。 ※ 投薬・薬袋に必ずお名前を記入してください。 ※ 特別な注意・指示がある場合は備考欄にご記入ください。			
今年	年	月	日
ふみ	薬袋名	投薬者名	印
病名	お名前、内服薬、投薬回数、お預かりの回数( )		
薬の内容	内服	外用	点眼
投薬方法	内服	外用	点眼
投薬時間	食前・食後・( )	その他( )	( )
処方医	電話:		
備考			
保育園記入欄			
投薬実行者	投薬時間		

## 虫よけ 虫刺され

- 蚊が発生する時期に虫よけを使用します。
- 蚊に刺され、痒がる場合は水洗いします。
- 虫刺されの薬を使用することがあります。

### 2 朝の受付に提出

## SIDS

保育園では午睡チェックをしています。  
睡眠中の園児の見守りについては細心の注意を払い、乳幼児突然死症候群の危険因子排除には十分な配慮をしています。

### どんな病気？

乳幼児突然死症候群 (SIDS) とは、何の予兆もないままに、主に1歳児未満の健康にみえた乳児に、突然死をもたらす疾患の事です。乳幼児突然死症候群の原因はまだ分かっていませんが、男児、早産児、低出生体重児、冬季、早朝から午前中に多い事や、うつぶせ寝や両親の喫煙で多いことがわかっています。日本では二千人に一人がこの病気で亡くなっています。(生後四ヶ月の赤ちゃんの死亡原因の約六割占めています)

予防のために下記のような注意をしましょう

- ①あおむけで寝かせましょう！  
うつぶせ・あおむけのどちらでも発症しますが、うつぶせに寝かせたときの方が発症率が高い傾向にあります。
- ②たばこはやめましょう！  
妊娠中の喫煙、出産後の赤ちゃんの回りでの喫煙は止めましょう。
- ③無理のない範囲で母乳で育てよう！  
母乳で育てられている赤ちゃんの方が、発症率が低い傾向にあります。
- ④温めすぎないようにしましょう！  
衣類や掛けものが赤ちゃんの口にかからないように注意しましょう。
- ⑤赤ちゃんを一人にしないようにしましょう。  
眠っている間、時々身体に触れてあげましょう。

# 感染症



保育園では感染症の集団感染を防止するため、感染症の種類によって、医師の記入した「意見書」または保護者の記入する「登園届」を回復後の登園時に、提出をする必要があります。



## (医師が記入した) 意見書が必要な感染症

感染症名	感染しやすい期間	登園のめやす
麻疹 (はしか)	発症1日前から発しん出現後の4日後まで	解熱後3日を経過していること
インフルエンザ	症状が有る期間 (発症前24時間から発病後3日程度までが最も感染力が強い)	発症した後5日経過し、かつ解熱した後2日経過していること (乳幼児にあっては、3日経過していること)
新型コロナウイルス感染症	発症後5日間	発症した後5日を経過し、かつ症状が軽快した後1日を経過すること ※無症状の感染者の場合は、検体採取日を0日目として、5日を経過すること
風しん	発しん出現の7日前から7日後くらい	発しんが消失していること
水痘 (水ぼうそう)	発しん出現1~2日前から痂か皮 (かさぶた) 形成まで	すべての発しんが痂か皮 (かさぶた) 化していること
流行性耳下腺炎 (おたふくかぜ)	発症3日前から耳下腺腫脹後4日	耳下腺、顎下腺、舌下腺の腫脹が発現してから5日経過し、かつ全身状態が良好になっていること
結核	—	医師により感染の恐れがないと認められていること
咽頭いんとう結膜熱 (プール熱)	発熱、充血等の症状が出現した数日間	発熱、充血等の主な症状が消失した後2日経過していること
流行性角結膜炎	充血、目やに等の症状が出現した数日間	結膜炎の症状が消失していること
百日咳	抗菌薬を服用しない場合、咳出現後3週間を経過するまで	特有の咳せきが消失していること又は適正な抗菌性物質製剤による5日間の治療が終了していること
腸管出血性大腸菌感染症 (O157、O26、O111等)	—	医師により感染のおそれがないと認められていること。(無症状病原体保有者の場合、トイレでの排泄せつ習慣が確立している5歳以上の小児については出席停止の必要はなく、また、5歳未満の子どもについては、2回以上連続で便から菌が検出されなければ登園可能である。)
急性出血性結膜炎	—	医師により感染の恐れがないと認められていること
侵襲性髄膜炎菌感染症 (髄膜炎菌性髄膜炎)	—	医師により感染の恐れがないと認められていること

## 登園届が必要な感染症 登園届をホームページからダウンロードして記入してください。

感染症名	感染しやすい期間	登園のめやす
溶連菌感染症	適切な抗菌薬治療を開始する前と開始後1日間	抗菌薬内服後24~48時間が経過していること
マイコプラズマ肺炎	適切な抗菌薬治療を開始する前と開始後数日間	発熱や激しい咳が治まっていること
手足口病	手足や口腔内に水疱・潰瘍が発症した数日間	発熱や口腔内の水疱・潰瘍の影響がなく、普段の食事がとれること
伝染性紅斑 (りんご病)	発しん出現前の1週間	全身状態が良いこと
ウイルス性胃腸炎 (ノロウイルス、ロタウイルス、アデノウイルス等)	症状のある間と、症状消失後1週間 (量は減少していくが数週間ウイルスを排出しているので注意が必要)	嘔吐、下痢等の症状が治まり、普段の食事がとれること
ヘルパンギーナ	急性期の数日間 (便の中に1か月程度ウイルスを排出しているので注意が必要)	発熱や口腔内の水疱ほう・潰瘍かいようの影響がなく、普段の食事がとれること
RSウイルス感染症	呼吸器症状のある間	呼吸器症状が消失し、全身状態が良いこと
帯状疱疹	水疱を形成している間	すべての発しんが痂か皮 (かさぶた) 化していること
突発性発しん	—	解熱し機嫌が良く全身状態が良いこと

# 非常時の対応

地震・津波・火災などの非常時に備えて、毎月避難訓練を行い、安全・機敏に避難できるようにしています。ご家庭でも非常時の対応について準備し、話し合ってください。



## 非常時の連絡

「おまかせ保育システム」(園からの一斉メール)の登録をお願いします。

## 台風が近付いた時

時	場合	対応
午前 6 時	現在暴風警報発令中	安全のため登園を見合わせて下さい。 やむをえない事情で登園が必要な場合は、必ずお知らせ下さい。※1
	暴風警報が解除	通常保育を行います。
	避難勧告・避難指示が発令中	休園します。
午前 6 時以降	暴風警報が解除	園にお問い合わせ下さい。 ※2
	大雨・大雪・洪水警報発令中	保護者の判断で登園してください。
登園後	暴風警報が発令	速やかにお迎えをお願いします。園から勤め先へ連絡させて頂くこともあります。お迎えができない場合は、必ずお知らせ下さい。
	避難勧告準備情報が発表	保育は継続しますが、避難勧告が発令された際にすぐにお迎えに来ていただけるようご準備下さい。
	避難勧告が発表	すぐにお迎えをお願いします。

※1 ※2 給食はありません。登園される場合は弁当をご持参下さい。

## 避難場所



※3 港楽小学校 (港楽 2-3-36) ※4 (愛知銀行南) の広場

## 南海トラフ地震 注意情報などが出た時

時	場合	対応
午前 6 時	注意情報が発表 警戒宣言が発令	休園します。
	注意情報が解除 警戒宣言が解除	通常保育を行いません。
午前 6 時以降	注意情報が解除 警戒宣言が解除	園にお問い合わせ下さい。
登園後	注意情報が発表 警戒宣言が発令	可能な限り速やかにお迎えをお願いします。

## 保育中に

## 南海トラフ地震が発生した場合

登園後	園舎に損傷がなく、園舎や周辺で火災が起きていない場合	園舎 3 階にとどまります。
	園舎が危険な場合	約 300m 北にある港楽小学校※3へ避難します。

津波は南海トラフ地震発生後約 96 分で名古屋港に到達すると言われてています。  
津波は地上にいたことが最も危険で、東日本大震災でも引き渡し後に津波に巻き込まれた事例が多くありましたので、無理にお迎えに来ていただく必要はありません。  
お迎えにいらした時間によっては引き渡しをお勧めしないこともあります。

## 火災が発生した場合

火災で園外に避難する場合は、築地口交差点東北角 (愛知銀行南) の広場※4に行きます。

## お子さんを引き取られる場合

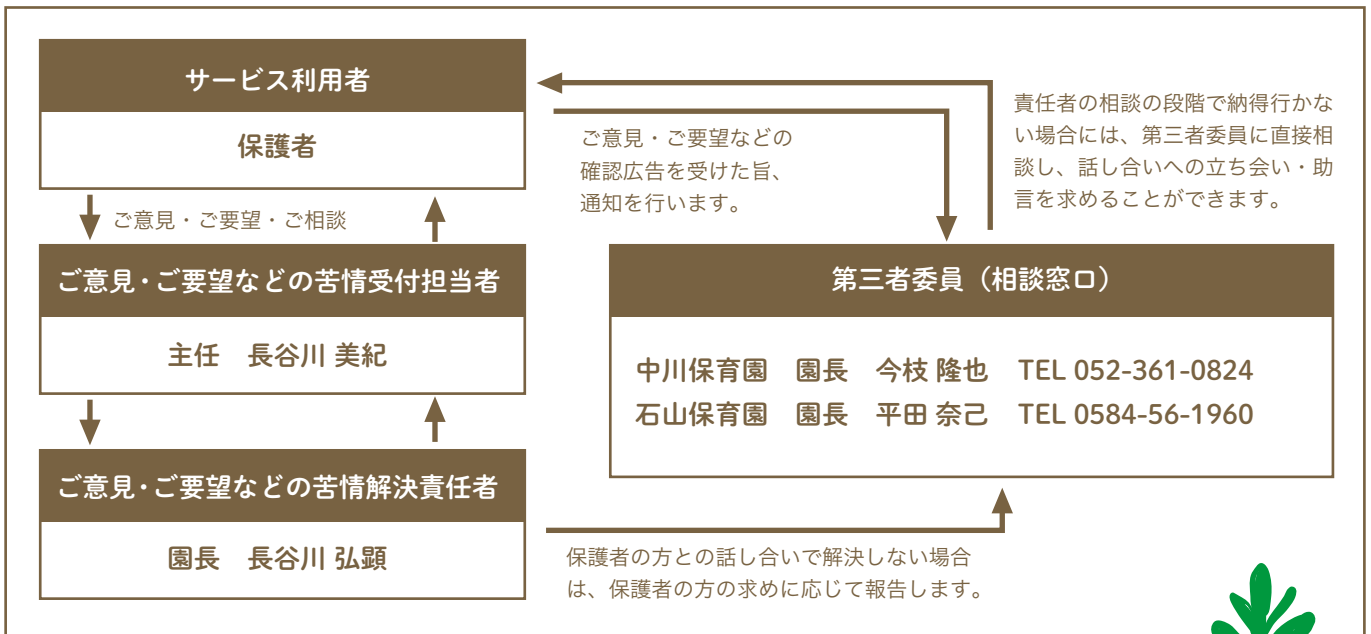
園内・園外を問わず、必ず担任 (担任が不在の場合は他の保育士) に名前を告げ、名簿等で確認を受けてからお帰り下さい。

# 防犯

- 1 正門と北門は、オートロックになっています。
- 2 不審者の侵入があった場合は、直通の通報装置で警察に知らせます。
- 3 園舎・園庭には多数の防犯カメラが設置してあります。
- 4 夜間はセキュリティが作動し、園内への侵入を防ぎます。
- 5 年2回防犯訓練を行っています。

## ご意見ご要望

名港保育園では、皆様からのご意見・ご要望に適切に対応するための、体制を整えております。ご意見・ご要望の責任者、ご意見・ご要望の受付担当者、及び公正・中立な立場で調査、助言を行う、第三者委員を、下記のとおり設置し苦情の解決に努めております。ご意見・ご要望のにつきましては、まずは園においてご説明・ご提案をさせていただきます。



## 個人情報の取り扱い



名港保育園では、園児および保護者・家庭に関する個人情報の取り扱いについて『個人情報の保護に関する法律』及び関連法令等を遵守し、個人情報の保護に努めます。

### パンフレットやホームページなどでの写真使用



当園で保護者や地域の方に保育園の活動を知っていただくために撮影した写真データをパンフレットやホームページなどで使用することがあり、以下の点を厳守します。

- 年度始めにパンフレットやホームページ等への写真の掲載について、保護者の同意を得る。
- 保護者から写真の修正や掲載中止の要請を受けた場合は速やかに処理を行う。

※個人情報保護方針の全文はホームページから確認できます。

一緒に子育てを  
楽しみましょう！



宗教法人 秀葉院

# 名港保育園

〒455-0014

愛知県名古屋市港区港楽三丁目4番17号

TEL:052-661-1069 FAX:052-661-1087

●地下鉄名港線築地口1番出口左隣

[meikouhoikuen.com](http://meikouhoikuen.com)



2024年2月発行